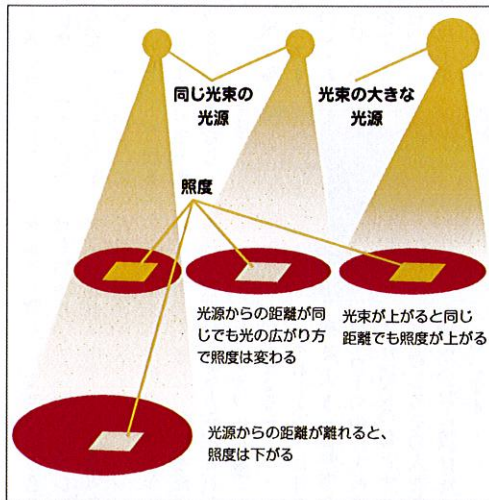


用語解説

LED照明講座 第3回



光束と照度はlx(lm/m²)の関係にある。光源からの距離が離れると照度は下がり、光源からの距離が同じでも、光の広がり方で照度は変わる。同じ距離で光束が上がると照度も上がる。

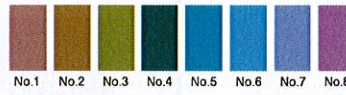
LED照明器具のカタログなどで見かける、明るさや色の違いを表す用語について解説します。

■lm・ルーメン(光束)とlx・ルクス(照度)

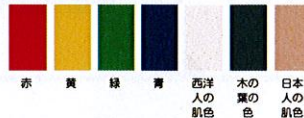
光源全体の明るさを人間の目で感じる量として示す指標を光束、光源から平面状の物体に向けて放射された光束のうち、単位面積当たりに入射する光束の量を照度と言う。

■平均演色評価数(Ra)
ある光源の下で15種の試験色(平均演色評価色8種と特殊演色評価色7種)を見た時に、基準光で見た時を「100」とし、対象の光源で見たときの演色性の色ずれ(くすんで見えたりする)が大きくなるに従って、数値が小さくなる。平均演色評価色8種の平均値が平均演色評価数(Ra)。

平均演色評価用



特殊演色評価用



※印刷の色色により実際の色調とは若干色調が異なります

■色温度(K・ケルビン)

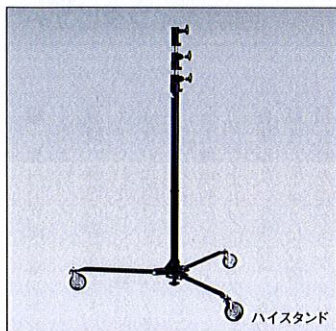
光源が発している光の色を定量的な数値で示す指標。単位は熱力学的温度のK(ケルビン)。色温度が高いほど青っぽく、低いほど赤っぽくなる。



空の観測法

第三回「転用」

連載コラム / 幸和紀



初めて自分が耳にする言葉であつても、その語感から何となく意味を察することのできる場合があり、それはたいてい「云い得て妙」な印象を伴うもので、舞台の仕込み中に初めて「ばみる」と聞いた時が、まさにそうだった。たぶん、正確には「ばみって」のような表現として聞いたのが最初で、その語感と、ビニールテープや蓄光テープを舞台床に貼る作業が始まったのを見て、下っ端だった私にも「ばみって」の意味は了解できたのだ。「場見る」ではないかと、察しが付いた。

いかと、察しが付いた。専門的な技能など身につけていなかっただけで、自分から気を使わせて動ける現場の作業となると、ばみりテープを貼って回るくらいいしかなかつた。それでも「ばみって」いた。今となっては、ばみりテープだらけの舞台を美しくないと感じるが、とにかくその当時は何でも「ばみろう」と思っ

た。サイドスポットのスタンドを転換稽古中に蹴ってしまった出演者が居れば、スタンドの足許をばみった。「暗転・板付き」で登場する人が、やはり稽古中に舞台前の「転がしスポット」を蹴り、誰もが「転がしのベラス、蓄光でばみって」と口に、数人で舞台上の全てのベラスの後ろ側をばみった。その頃の記憶と云えば、搬入車の運転か、脚立持ちか、「ばみり」で最初に憶えた舞台用語が「ばみ」だったのではないかと思っ

ほどだ。そんな「ばみって」ばかりのある日、遅く小屋入りした人が叫んだ。「ユキキつ、車、ばみられてるぞお」
即座に意味を了解して外に飛び出した。小屋の前の、少しマズイ場所に停めた搬入車のタイヤに、ミニバトがチョークで印を付けて行ったのだ。だが、これは「ばみる」の用法として正しいのか。違う気がする。しかし、言葉が転用される瞬間のダイナミズムに立ち遇った気もした。
その後、某劇団から借りた車に私は掠り傷を負わせ、「ユキキがばみった傷」と云われ続けた。ことほどさように語意の地平は果てしない。

幸和紀(ゆき・かずのり)
株式会社テトラジックスタジオ代表

LEDボーダーライト 2000シリーズ

AL-LED-BL-D2-9-3 / AL-LED-BL-D2-9-4



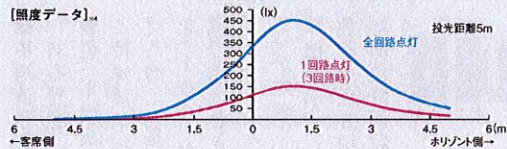
- LEDボーダーライトは定格寿命20,000時間(※1)。電球交換の手間がありません。
 - 平均演色評価数Ra92。忠実な色を再現します。
 - カラーフィルタが、フィルタホルダを使わずに装着可能です(※2)。
 - 自然空冷を採用していますので、ファンなどのうるい音がありません。
- ※1.定格寿命は全光束が初期全光束の70%、または光度が初期光度の70%に低下するまでの時間です。
- ※2.ハログენ器具に装着した時と色味が異なる場合があります。

■省エネと経済効果(AL-LED-BL-D2-9-3の場合)

6台設置、1日の使用時間を8時間とした場合	
1年間で	電費代 926,056円
ハログენボーダーライト (2000W×12台) AL-BL-Q-212-3	消費電力 42.048kWh
LEDボーダーライト 2000シリーズ AL-LED-BL-D2-9-3	消費電力 4.257kWh
約90%省エネ	
電費代 93,662円	使用電料料金準備金22万円を削減しています。

仕様一覧・LEDボーダーライト 2000シリーズ

形名	AL-LED-BL-D2-9-3 (標準)	AL-LED-BL-D2-9-4 (広配)
入力電圧	AC100V _{50/60}	
定格消費電力	243W	
相関色温度	2800K _{±4}	
使用周囲温度	5~35℃	
最高周囲温度	55℃	
本体質量	22kg	
材質	AIP(アルミニウム)・SPC(銅板)・PC(ポリカーボネイト樹脂)	
外装	メラミン焼付塗装(黒)	
適合パイプ径	φ42.7mm~φ48.6mm	
最大連続長さ	6台まで	



※3.純量電源をご使用ください。 ※4.LED素子にはバツキがあり、同一の型名においても光色も異なり、演色性が異なる場合があります。

「スリッケースと鍵」のピクトグラムは、たいてい「コインロッカー」を示すものです。しかし、それと一緒に何やら「ずぶ濡れ」になっている場所でのように振る舞うべきか、悩みます。迂闊なことではできません。



「ずぶ濡れ」は、乗屋用シャワーの管ですが、貴重品を出し入れするたびにシャワーを浴びてよいものでしょうか。問題は、ロッカー室に入るとシャワーを浴びてしまうのか、出る時に浴びてしまうのか、です。さらに、荷物

を預ける時と、出す時の組み合わせも加わり、ふと「四人のジレンマ」の話を思い出すが、あんまり関係ないですか？

じつは床に重量センサーが仕込んであつて、重たい荷物を汗まみれで預けに来たか判定されたら「シャワー稼働」とかでしょうか。

それでも、手に汗を握るような品物をロッカーの中に入れる人が居るのだとすれば、むしろその人を劇場に入れてはいけないと思います。(エキストラM.C)

A4 NEO Season 1 #003



横原由祐 (よこはら ゆう)

舞台照明家。日本大学芸術学部演劇学科照明コース卒業。(株)シアタークリエイションに9年間所属、舞台照明家 斎藤茂男に師事。チーフオペレーターとして数々の舞台制作に参加。第30回平成22年度日本照明家協会賞 新人賞を「7ストーリーズ」で受賞。2012年に独立。

講座フリンジ企画 CLEANSED project 03 「洗い清められ」
2012年5月 @space EDGE 作:サラ・ケイン/構成・演出:川口智子
URL: <http://kamomeza-fringe.net/pg49.html>

舞台照明はゲームの木 横原由祐氏 (その2)

照明家インタビュー

編・面白い光源の事例を教えてください。

横原・師匠の齋藤茂男さんが教えてくれたことは「舞台照明ではない光源でもこういう表現ができるんだよ」ということで、自分も積極的に採り入れてます。「クレンジングプロジェクト」でも、倉庫みたいな空間で、演出家と話をして「そこに設置されている蛍光灯を使おうか」とか、工事現場にある赤い作業灯とか。

編・LEDってどうですか？

横原・10年先の舞台照明はLEDの世界ではないでしょうか。LEDは可能性が大きいですが、節電もあるし。コンビニの店内とか街灯もLEDになって来ているしね。10年、20年後は生活の風景がLED。すると、舞台でもLEDが馴染みますよね。逆に、白熱球は「懐かしい感じ」とか、ハログენ球とか白熱球のように、人の顔をマイルドに見せることではLEDはまだ勝てないですが、でもコンサートとかで、映像のつかいLEDスクリーンは面白いなど。建物のライトアップでもLEDは面白いですね。これが主流になってくるだろうな。ホリゾントなんかはすぐにLEDになっていくでしょうね(笑)。

編・ムービングについて、現場からメーカーに要望したいことは？

横原・今後、ムービングは有って当たり前になるでしょうね。いま、3現場のうち1現場はムービングが入っている感じです。軽

量なムービングも出てきたりして。ムービング全盛になったからこそ、それを扱える操作卓、ソフト、人が大事になってくるかな。今後は、ハードよりもソフトが重要だと思えます。高額な卓を買い換えるよりは、ソフトを換えていくことになる。ムービングもパソコンでもっと簡単に扱えるようになっていくと思えますが、まだ扱える人が少ない。現場で終わらない修正は帰って自宅でやるって話になっていて、で、そういう意味でも、パソコンで簡単に扱いたいんです。それにフリーの人にとっては、ハードが高価過ぎるんです。

編・10年前と現在では苦労するところも違うと思うのですが？

横原・昔は「電気を結線する」で済んだわけです。トラブルもフエーダを上げては灯体がつかないってなると、原因はケーブル、灯体の球、ディマのユニットとかのどれかで、辿ればすぐ解りました。今はDMXの信号線とかがあつて、原因を解明するところが複雑化して、「なんでつかないの？」が解りづらく、見えずらい。ちょっと難しい卓が入るとさらに複雑になります。だんだんに慣れてくればいいのかなとは思いますが。機材が壊れちゃうときも、昔だったら原因とさっぱり解らない、業者さんや持ち主に来てもらって、怖いので予備機を絶対に入れておくとか、そういうことが多くなりましたね。

(続く)